

光が丘新聞

毎月5日発行
 〒179-0072 練馬区光が丘2-10 IMA東館1階
 電話(5997)0015番 FAX(5997)0016番
 ホームページhttp://www.hikarigaoka-shinbun.jp/

発行所 (株)光が丘新聞社

楽しいコトいっぱい、うれしいコトいっぱいのショッピングセンター



光が丘 IMA ショッピングセンター

LIVIN AEON



路面下の緊急点検



板橋区は8月31日、大規模な地震が各地で発生する中、その地震発生により路面下に多くの空洞が発生することが想定されている。この空洞により発生する陥没は、道路上を走行する緊急車両、物資輸送車両等に危険を及ぼすため、人が移動が困難な運搬、受援物資の輸送、仮設住宅用建設資材運搬といった災害時に必要な作業を安全に実施するため、路面下の空洞の早期発見、補修は喫緊の課題となっている。

そこで区はこれらの課題を解決するため、東日本大地震等、震災時の緊急調査

板橋区は8月31日、大規模な地震が各地で発生する中、その地震発生により路面下に多くの空洞が発生することが想定されている。この空洞により発生する陥没は、道路上を走行する緊急車両、物資輸送車両等に危険を及ぼすため、人が移動が困難な運搬、受援物資の輸送、仮設住宅用建設資材運搬といった災害時に必要な作業を安全に実施するため、路面下の空洞の早期発見、補修は喫緊の課題となっている。

そこで区はこれらの課題を解決するため、東日本大地震等、震災時の緊急調査

また空洞の発生は、マイクロ波を照射して異常箇所を発見する。この検査は、道路区間において、レーザ探査装置を搭載した路面下空洞探査車を用いて、電磁波を放射し、電磁波の異なる境界で反射した電磁波を捉えることにより、空洞の可能性のある異常信号箇所を効率的に抽出する。抽出結果を基に、空洞の有無の確認や陥没の危険性を評価することで、陥没事故の未然防止となる。

路面下空洞探査車を用いて、緊急時にも確実に対応が可能である。さらに、平成25年度および平成27年度に板橋区道路の路面下空洞調査を実施しており、区の特徴や地域性を熟知していることや、既存の調査結果と路面下緊急点検結果を照らし合わせることで、より精度の高い成果が見込める。

また空洞の発生は、路面下緊急点検の結果を各ライフレイン事業者と共有することによって、例えば震災後30日と見込んでいる上下水道の復旧を早め、区民の早期生活再建に資することができると期待できる。

なお、本協定に定める路面下緊急点検の対象は、緊急輸送道路を主とし、道路啓開作業が完了した路線から実施することを想定している。

応急対策業務の協定を

災害に備えて「防災フェスタ」

9日、練馬区は光が丘第一中学校・防災学習センター(光が丘6-15-1)で防災を身近に感じてもらうこと



を目的に、「防災フェスタ」を開催し、延べ約2700人(昨年は2500人)が参加した。

会場では、起震車による地震体験、初期消火などの体験型訓練をはじめ、ライフレイン機関、協定団体によるブース展示や、陸上自衛隊、消防、警察車両の展示、避難拠点の備蓄物資の紹介、AEDを使った応急救護訓練、日本救助犬協会の救助犬による災害時救助デモンストラーションなどを体験した。

また、災害時の非常食体験として、光が丘地域の避難拠点運営連絡会による豚丼(避難拠点に備蓄しているアルファ化米を使用)の炊き出しが行われ、約1500食が参加者にふるまわれた。

関係団体による出展ブースでも工夫を凝らした展示物が紹介されており、多くの来場者でにぎわった。

http://www.hikarigaoka-shinbun.jp/

- 最近の記事
最新号を全ページ掲載
- 小・中・高校の行事予定
- 休日でも診てもらえる病院
- ミニ情報・優しいニュース
- つれづれ草のバックNOも読めます

ホームページを開いてください
光が丘の生活情報が満載です

光が丘新聞社
Eメール info@hikarigaoka-shinbun.jp



先生1人に生徒2人まで
個別指導専門塾

やるべきことが分かるから、勉強が楽しくなる!

11/3(土) ステップアカデミーの教室で受けられます!

無料でご招待

1対2(個別)	小1	小2	小3	高1・2	高3
8,400	9,400	8,700	9,400	9,900	10,900

個別指導 STEP academy ステップアカデミー

☎3999-1179 (光が丘警察署前)
☎3976-1770 (旭町南地区区民館の先隣)
☎6904-2404 (地下鉄増駅徒歩1分)

http://www.step-academy.com/

NASキッズスクール無料体験会

申込み締め切り 10月20日(土)まで

HIPHOP

水曜日 16:00~16:45
対象/5歳~小学生

木曜日 16:00~17:00
対象/5歳~小学生

土曜日 17:45~19:00
対象/5年生~中学生

永村 朋美/水曜担当・キッズ指導歴16年 城戸 彩子/木・土曜担当・キッズ指導歴16年・振付師で活躍中

ジャイアンツチア

土曜日 16:30~17:30 対象/小学生

テニス

月~金曜日
15:55~16:45(幼児)
15:55~16:55
(小1~小3)
対象/5歳~小3
ラケットレンタル無料

トライアスロン

水曜日
陸上トレ 18:30~19:00
スイム 19:00~20:00
バイク&ラン 別日程
別会場にて実施します
対象/小1~中学生

空手

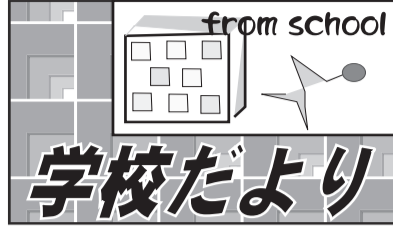
水曜日 18:05~19:05
対象/5歳~小学生

スイム

詳しいスケジュールは
お問合せください
対象/3歳~小・中学生

スポーツクラブNAS光が丘 IMA中央館5階 TEL.03-3976-2811 詳細はWEBで NAS光が丘 (検索)

【営業時間】 火~金曜日9:00~23:00/土曜日9:00~22:00/日曜・祝日9:00~20:00 【定休日】 月曜日



高校

〔光が丘〕
 ◇11日(木) 小論文模
 試◇16日(火)◇19日
 (金) 中間考査◇22日
 (月) 1・2年実力テスト
 ◇27日(土) 授業公開
 学校説明会◇11月1日

〔田柄高〕
 ◇11日(木) 2年伝統
 文化体験◇17日(水) 1
 年進路ガイダンス◇23日
 (火)◇25日(木) 中間
 考査◇31日(水) 1・2
 年スタディサポート◇11
 月1日(木) ボランティア
 アの日の◇2日(金) 開校
 防災学習

〔練馬高〕
 ◇6日(土) 学校説明
 会◇8日(月) 開校記念
 日◇23日(火)◇26日
 (金) 中間考査◇11月1
 日(木)◇13日(火) 面
 談週間◇11月2日(金)
 ボランティアの日の。3年
 年三者面談

〔豊原中〕
 ◇8日(月)◇10日
 (水) 3年修学旅行◇11
 日(木) 3年振替休日◇
 16日(火) 1年貧血検査
 ◇19日(金) 第2回進路
 説明会◇23日(火) 3年
 領域別テスト◇30日(水)
 合唱コンクール◇11月2
 日(金)◇9日(金) 3
 年三者面談

〔八坂中〕
 ◇24日(水) 文化発表
 会◇26日(木) 1年貧血
 検査◇30日(火)◇11月
 7日(水) 3年三者面談

〔高松小〕
 ◇12日(金) 3年地震
 車体験◇13日(土) 学校
 校外学習

〔成増小〕
 ◇17日(水) 4年科学
 館移動教室◇19日(金)
 歯科検診◇20日(土) 開
 校記念日。5年セーフテ
 イ教室。わんぱくフェス
 タ◇30日(火) 1・2年
 車体験◇13日(土) 学校
 校外学習

中学校

〔光が丘第一中〕
 ◇8日(月)◇10日
 (水) 3年修学旅行◇9日
 (火) 2年福祉体験。1年
 防災教育◇10日(水)◇
 11日(木) 2年職場体験
 ◇11日(木) 3年振替休
 日◇13日(土) 道徳授業
 地区公開講座◇26日(金)
 文化発表会◇11月1日
 学習◇11月2日(金) 合
 学

〔光が丘第三中〕
 ◇9日(火)◇13日
 (土) 学校公開週間◇13
 日(土) 30周年記念式典
 ◇17日(水) 1年貧血検
 査◇18日(木) F組校外
 学習◇11月2日(金) 合
 学

〔田柄中〕
 ◇18日(木)◇19日
 (金) 2年職場体験◇19
 日(金) 1年校外学習◇
 22日(月)◇29日(月)
 進路面談

〔豊原中〕
 ◇12日(金) 小学生体
 験授業◇27日(土) 文化
 発表会◇29日(月) 振替
 休日◇31日(水)◇11月
 6日(金) 3年進路面談

〔練馬中〕
 ◇12日(金) 音楽観賞
 教室◇13日(土) 学校公
 開。道徳授業地区公開講
 座。講演会◇18日(木)
 3・4年遠足◇24日(水)
 5年移動教室前検診◇25
 日(木)◇27日(土) 5
 年武石移動教室◇26日
 (金) 5年染め出し検査◇
 27日(土) セーフティ教
 室◇29日(月) 振替休日
 ◇31日(水) クリーン運
 動

〔高松小〕
 ◇12日(金) 3年地震
 車体験◇13日(土) 学校
 校外学習

〔成増小〕
 ◇17日(水) 4年科学
 館移動教室◇19日(金)
 歯科検診◇20日(土) 開
 校記念日。5年セーフテ
 イ教室。わんぱくフェス
 タ◇30日(火) 1・2年
 車体験◇13日(土) 学校
 校外学習

〔高松小〕
 ◇12日(金) 3年地震
 車体験◇13日(土) 学校
 校外学習

〔成増小〕
 ◇17日(水) 4年科学
 館移動教室◇19日(金)
 歯科検診◇20日(土) 開
 校記念日。5年セーフテ
 イ教室。わんぱくフェス
 タ◇30日(火) 1・2年
 車体験◇13日(土) 学校
 校外学習

〔高松小〕
 ◇12日(金) 3年地震
 車体験◇13日(土) 学校
 校外学習

小学校

〔光が丘四季の香小〕
 ◇5日(金) 1・2・
 3年歯科検診◇13日(土)
 学校公開。四季の香カ
 ニバル◇25日(木) 4・
 6年歯垢染色検査◇29日
 (月) お誕生日給食◇30
 日(火) 就学時検診◇11
 月4日(木) 開校記念日

〔光が丘第一小〕
 ◇9日(火)◇10日
 (水) 中間考査◇13日
 (土) 学校説明会◇26日
 (金) 合唱コンクール

〔光が丘第二小〕
 ◇9日(火)◇10日
 (水) 中間考査◇13日
 (土) 学校説明会◇26日
 (金) 合唱コンクール

〔田柄第一小〕
 ◇11日(木) 2・4・
 6年歯科検診◇13日(土)
 学校公開。道徳授業公開
 ◇18日(木) 1年生生活科
 見学◇23日(火) 5年社
 会科見学

〔練馬第一小〕
 ◇12日(金) 音楽観賞
 教室◇13日(土) 学校公
 開。道徳授業地区公開講
 座。講演会◇18日(木)
 3・4年遠足◇24日(水)
 5年移動教室前検診◇25
 日(木)◇27日(土) 5
 年武石移動教室◇26日
 (金) 5年染め出し検査◇
 27日(土) セーフティ教
 室◇29日(月) 振替休日
 ◇31日(水) クリーン運
 動

〔高松小〕
 ◇12日(金) 3年地震
 車体験◇13日(土) 学校
 校外学習

〔成増小〕
 ◇17日(水) 4年科学
 館移動教室◇19日(金)
 歯科検診◇20日(土) 開
 校記念日。5年セーフテ
 イ教室。わんぱくフェス
 タ◇30日(火) 1・2年
 車体験◇13日(土) 学校
 校外学習

〔高松小〕
 ◇12日(金) 3年地震
 車体験◇13日(土) 学校
 校外学習

〔成増小〕
 ◇17日(水) 4年科学
 館移動教室◇19日(金)
 歯科検診◇20日(土) 開
 校記念日。5年セーフテ
 イ教室。わんぱくフェス
 タ◇30日(火) 1・2年
 車体験◇13日(土) 学校
 校外学習

〔高松小〕
 ◇12日(金) 3年地震
 車体験◇13日(土) 学校
 校外学習

教育

〔光が丘春の風小〕
 ◇9日(火) 5組振替
 休日◇12日(金) 3年ス
 ーパーマーケット見学◇
 13日(土) 学校公開◇15
 日(月) 6年光二中海外
 派遣報告会◇16日(火)
 1・2年遠足。5年幼保
 連携交流◇23日(火) 5
 年光二中合唱コンクール

〔光が丘夏の日小〕
 ◇12日(金) 6年移動
 教室前検診◇13日(土)
 生活科見学◇18日(木)

〔光が丘第八小〕
 ◇16日(火) 1・2年
 生活科見学◇18日(木)

〔赤塚新町小〕
 ◇5日(金) 5・6年
 視力検査◇19日(金) 2
 年セーフティ教室

〔北原小〕
 ◇9日(火) 4年水道
 キャンパイン◇19日(金)
 1・2年生活科見学。6
 年移動教室前検診◇22
 日(月)◇25日(木) 6年
 下田移動教室◇31日(水)
 就学時健康診断

〔豊原小〕
 ◇13日(土) 学校公開
 豊原祭り◇18日(木) 歯
 科検診◇25日(木) 就学
 時健康診断◇30日(火)
 縦割り班遊び

〔旭町小〕
 ◇6日(土) 運動会◇
 9日(火) 振替休日◇12
 日(金) 6年中学授業体
 験◇13日(土) 学校公開
 ◇16日(火) 2年遠足◇
 18日(木) 歯科検診◇19
 日(金)◇26日(金) 個
 人面談◇23日(火) 4年
 水道キャンパイン◇31日
 (水) 5年移動教室前検診
 ◇11月1日(木)◇3日
 (土) 5年岩井移動教室

〔高松小〕
 ◇12日(金) 3年地震
 車体験◇13日(土) 学校
 校外学習

〔成増小〕
 ◇17日(水) 4年科学
 館移動教室◇19日(金)
 歯科検診◇20日(土) 開
 校記念日。5年セーフテ
 イ教室。わんぱくフェス
 タ◇30日(火) 1・2年
 車体験◇13日(土) 学校
 校外学習

〔高松小〕
 ◇12日(金) 3年地震
 車体験◇13日(土) 学校
 校外学習

教育



夢は必ず実現させよう

ブラジル出身の日本人
 ラモス瑠偉サッカー選手
 が、9月8日光が丘第四
 中学校で東京都オリンピ
 ック・パラリンピック教
 育特別講演会を開催し
 は「すべてのものがむく
 われ、すべてのものがい
 つか救われる」その言葉
 の通り生徒にそそぐ眼差
 しに熱く、ひとり残らず
 心に呼びかけ「ためだと
 思ってもそのうちにパア
 1とうまく行くようにな
 る。努力すれば良い、あ
 きらめないこと」などと
 助言した。

ランチメニュー
 「海鮮丼」「海鮮太巻」900円
 お新香・みそ汁・もずく酢付
サービスデー
 木曜日……「スペシャルにぎり」1,300円
 先着50名様
 トロ、ウニ、イクラ入り12貫
 日曜日……「にぎりデラックス」2,000円
 日・月と連休の時は月曜日です
 出前とテイクアウトはいたしません
 売切れ次第終了いたします

営業時間 昼11:30~14:30 ラストオーダー14:00
 夜17:30~22:30 ラストオーダー22:00
 定休日 月曜日(祝日のときは営業、翌日休み)

寿司・割烹 **すし匠**
 活魚・磯料理
 田柄3-13-23 ☎3970-2030 駐車場完備

グローバルチャイルド
プレスクール

光が丘公園 豊島園通り
 田柄通り
 光が丘駅
 ☆ベルグレイヴ・インターナショナル
 キンダーガーデン&プレスクール
 練馬春日町駅
 富士街道 笹目通り

虹のかなたの子供たちの夢の実現をサポートします！
英語の幼稚園

急速に国際化する世界で子供たちが活躍できるよう
 なるためにクオリティの高い英語教育を提供します

見学会・説明会受付中

Kindergarten 9:30~14:30
 K1…3歳~4歳 K2…4歳~5歳 K3…5歳~6歳
 Preschool (週1より選択) 10:00~14:00
 1歳8ヶ月~3歳
 延長保育・アフタースクールコース・土曜コースあり

Belgrave International Kindergarten&Preschool
ベルグレイヴ・インターナショナル・キンダーガーデン&プレスクール
 光が丘スクール 春日町6-17-20 http://www.belgrave.co.jp/
 フリーダイヤル 0120-8849-99 携帯の方は 03-5999-8849

イングリッシュサロン
銀の卵

Hi, nice to see you.
第5期生募集

2014年開講以来、5年目のイングリッシュサロンは
 第5期生15名を募集いたします。

英語を理解しながら、声を出して読みましょう！
 「音読」を繰り返し英語の語順を身に付けましょう！
 コンパクトに発音して、外国人のように早口になろう

対象：日々の身近なあいさつや案内を、やさしい英語で外国人と話
 したいと思われる60歳以上の方
 定員：第5期生・15名
 開催：毎火曜日・午後1時から3時まで2時間(喫茶あり)
 11月13日(火)開講
 場所：光が丘3-9-1集会所(パチンコ店の真上・アコシの裏)
 会費：1,000円/月
 申込：事務局宛に、お名前・年齢・住所・電話・メールアドレスを必ず書
 いて、メールまたはファックスでお申し込み下さい。電話申込不可。

光連協イングリッシュサロン事務局
 光が丘7-7-10-101 高原方 ☎3976-1891(Faxも可) メール: ssmtkhr11@gmail.com

生誕100周年展を終えて

小林邦二生誕百周年実行委員長 小林 一英



一、はじめに

邦二が亡くなった後、東御市の梅野記念絵画館を訪れたところ、館長 梅野隆氏はこうおっしゃった。

「小林邦二という画家が絵画を愛する人に忘れられないように、五年以内に展覧会をやりなさい。」

今思うに、梅野氏は父を亡くして落胆している私を元気づけようと、目標を与えて下さったのだと思います。

二、百年展へ向けて

当時、私は中学校を退職し、練馬区役所に嘱託勤務していました。美術館から邦二の小伝を書くように依頼され、休日は図書館に通い詰め、一か月で小伝を書き終えました。

小伝を書く中で、八木義徳氏の手紙の『二重像』の評を知りました。八木氏の文章は、私の心を捉えました。

きみの絵―これは驚きであつた。きみはもう、こんなないゝ絵を描いてゐたのだ。これはいゝ絵だ。この言葉をほくはなんと云へぬいゝ気持ちで書く。画材としてはもつとも難しいであらうと思はれる

(昭和21年6月11日付)

この手紙をきっかけに、父の生誕百年展は八木氏の絵の評を中心に展示したいと私は強く思うようになりました。

邦二の生涯の友人となった八木氏と知り合ったのは、戦地で創元会展に『二重像』を出品し、創元賞を受賞。昭和十九年に松本市にある陸軍第五〇連隊に召集され、すぐに門司港から中国の青島に渡りました。

一方、八木氏は北海道、室蘭に生まれ、大学を卒業後、満州で働き、その体験をもとに小説『劉広福』を雑誌に投稿。金沢市にある第四九連隊に召集され、中国の戦地で芥川賞受賞の知らせを受け取りました。二人は同じ部隊に所属し、親しくなつたのです。

今回の展覧会では、八木氏による作品評をパネルで紹介しつつ、油彩・デッサン・資料等、邦二が十八歳から九三歳まで七

五年におよぶ画業を、総数約五〇点により紹介したいと思ひました。パンフレットの表紙やポスターは私の好きな『二重像』を使うことにしました。

私の夢は膨らんでいき、作品を多数収蔵している出身地の東御市での開催だけにとどまらず、長い間活躍していた東京でも実行委員会を立ち上げ、巡回展の形で百年展を開くことを考えつきました。

また、作品展をする上で役に立つと思ひ、学芸員資格を取ろうと決め、勤務の傍ら夏の間大学に通つて、二年がかりで資格を取得しました。

八木氏の百年展の行われている室蘭市へ行き、八木文学の研究者である土合弘光氏に展示室や市内に残る八木文学の跡を案内して頂きました。ほかの百年展も参考にしたいと思ひ、松本峻介氏の百年展に葉山や世田谷に出向きました。松本峻介氏は父が敬愛していた画家で、父の兄弟子にあたります。家族ぐるみで付き合った時期もある池袋モンパルナスの画家寺田政明氏の百年展に北九州市まで見に行きました。

三、東御市での開催

二〇一六年は父の生誕百年にあたりますが、この年はまだシンガポールに在住しており、日本との連絡もままならず、開催は断念しました。

二〇一七年三月末に任期を終えて日本に戻り、本格的に準備に取りかかりました。東京展の会場候補をあたり、何度も下見してようやく会場を押さえました。東御市丸山晩霞記念館学芸員 佐藤聡史氏や練馬区立美術館の前館長 若林覚氏とは何度

も打合せをし、ニュース・リリースやパンフレットの作成、広報活動等ご指導を頂きました。二〇一八年四月二八日、丸山晩霞記念館を会場にいよいよ開催です。会期は五月二十日まで、二年遅れましたので、『生誕百周年展』と名付けました。初日のオープニングには、私は信濃毎日新聞社編集委員 植草学氏とキャラリー・トークを行い、懇親会には東御市から市長 花岡利夫氏をはじめ地元

の画家など大勢の方が駆けつけて下さいました。

同年六月二五日〜七月一日の一週間、池袋の東京芸術劇場ギャラリー2で開催しました。東京展は、100号に達する大作も含め四十数点の東御市からの輸送や会場での飾り付けまで私たち実行委員会がやらなければなりません。大学の学芸員養成講座の担当教授も会場に駆けつけて下さり、展示法のご指導を頂きました。

会期中は、チラシやポスターを見たり、或いは新聞や雑誌記事、「コソシル池袋」などのネット上で知った多くの方々にも見に来て頂きました。私の教え子

同士が連絡を取り合い訪れ、元同僚やPTA会長をはじめ保護者の方、シンガポールから帰国した幼稚園の園児と保護者も来て下さいました。

練馬区在住で九十七歳になられる野見山晁治画伯も、颯爽と会場に駆けつけて下さいました。今から六十年以上も前になる自由美術の仲間の展覧会に足を運んで頂いた、温かいお気持ちをとても有り難く感じました。この日のことを野見山氏が雑誌に連載中の「アトリエ日記」にお書きになりましたので、引用させて頂きます。

6月25日
かつて自由美術での仲間だった小林邦二氏の、生誕百年記念展。夕方、池袋の東京芸術劇場に向く。

小林さん同様、仲間と、ここで顔を合わすという期待はない。並んでいる作品を見ても、かつて通り過ぎた時代を見せている。小林さん逝つて、もうかなり経つ。(美術の窓) 2018年9月号

五、終わりに

私の夢であった展覧会は、周りの多くの方々のお力に助けられ、支えられて行うことができました。強く感じます。百周年展を終えた今、皆様のご厚情に深く感謝しています。

二〇一六年は父の生誕百年にあたりますが、この年はまだシンガポールに在住しており、日本との連絡もままならず、開催は断念しました。

二〇一七年三月末に任期を終えて日本に戻り、本格的に準備に取りかかりました。東京展の会場候補をあたり、何度も下見してようやく会場を押さえました。東御市丸山晩霞記念館学芸員 佐藤聡史氏や練馬区立美術館の前館長 若林覚氏とは何度

も打合せをし、ニュース・リリースやパンフレットの作成、広報活動等ご指導を頂きました。二〇一八年四月二八日、丸山晩霞記念館を会場にいよいよ開催です。会期は五月二十日まで、二年遅れましたので、『生誕百周年展』と名付けました。初日のオープニングには、私は信濃毎日新聞社編集委員 植草学氏とキャラリー・トークを行い、懇親会には東御市から市長 花岡利夫氏をはじめ地元

の画家など大勢の方が駆けつけて下さいました。

同年六月二五日〜七月一日の一週間、池袋の東京芸術劇場ギャラリー2で開催しました。東京展は、100号に達する大作も含め四十数点の東御市からの輸送や会場での飾り付けまで私たち実行委員会がやらなければなりません。大学の学芸員養成講座の担当教授も会場に駆けつけて下さり、展示法のご指導を頂きました。

会期中は、チラシやポスターを見たり、或いは新聞や雑誌記事、「コソシル池袋」などのネット上で知った多くの方々にも見に来て頂きました。私の教え子

同士が連絡を取り合い訪れ、元同僚やPTA会長をはじめ保護者の方、シンガポールから帰国した幼稚園の園児と保護者も来て下さいました。

練馬区在住で九十七歳になられる野見山晁治画伯も、颯爽と会場に駆けつけて下さいました。今から六十年以上も前になる自由美術の仲間の展覧会に足を運んで頂いた、温かいお気持ちをとても有り難く感じました。この日のことを野見山氏が雑誌に連載中の「アトリエ日記」にお書きになりましたので、引用させて頂きます。

6月25日
かつて自由美術での仲間だった小林邦二氏の、生誕百年記念展。夕方、池袋の東京芸術劇場に向く。

小林さん同様、仲間と、ここで顔を合わすという期待はない。並んでいる作品を見ても、かつて通り過ぎた時代を見せている。小林さん逝つて、もうかなり経つ。(美術の窓) 2018年9月号



(23) 裸婦



(5) 姫子沢

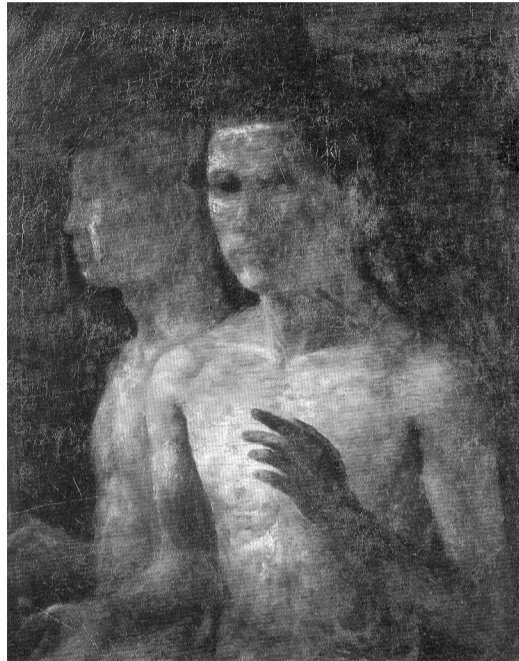
小林邦二 生誕100周年記念展 抜粋作品

丸山晚霞記念館 4月28日(土)～5月20日(日)

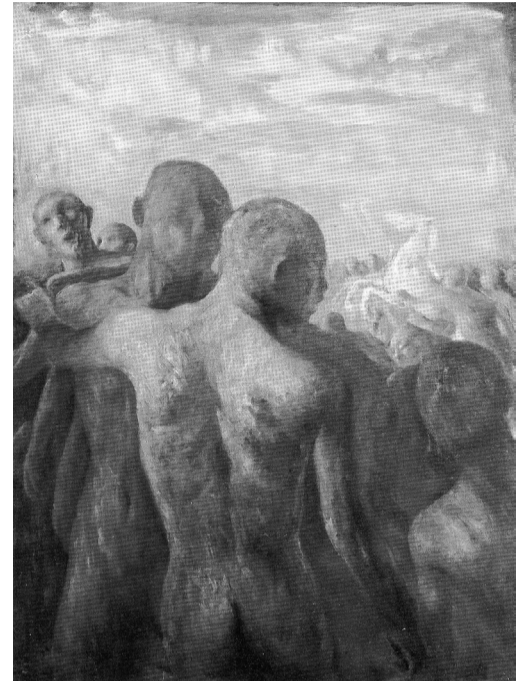
東京芸術劇場ギャラリー2 6月25日(月)～7月1日(日)



(4) 自画像



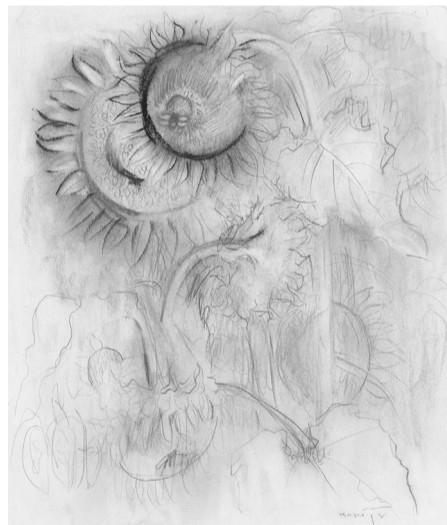
(6) 二重像



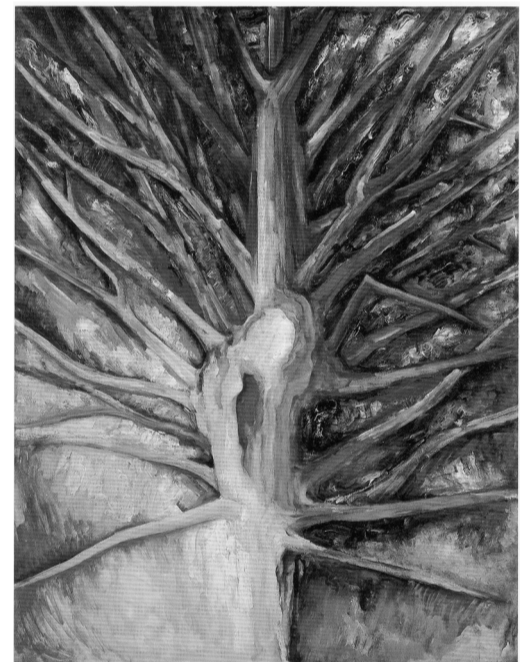
(7) 群像



(17) 午後1



(22) 向日葵



(24) きざし

展示作品リスト

NO	作品名	制作年	材質	サイズ	所蔵	NO	作品名	制作年	材質	サイズ	所蔵
1	風景	1933	油彩、キャンバス	53.0×65.2	東部中学校蔵	21	日暮坂	1981	油彩、キャンバス	162.0×130.0	東御市蔵
2	風景	1941	油彩、キャンバス	97.0×130.3	田中小学校蔵	22	向日葵	1983	クレヨン、紙	38.0×54.0	個人蔵
3	母	1934	油彩、キャンバス	45.5×38.0	東御市蔵	23	裸婦	1985	コンテ、クレパス、紙	46.0×60.0	東御市蔵
4	自画像	1935	油彩、キャンバス	65.2×53.0	東御市蔵	24	きざし	1987	油彩、キャンバス	145.5×112.0	東御市蔵
5	姫子沢	1941	クレヨン、紙	26.0×35.0	東御市蔵	25	きざし(デッサン)	1986	コンテ、紙	58.0×45.0	個人蔵
6	二重像	1941	油彩、キャンバス	100.0×80.3	東御市蔵	26	妙高	1991	クレパス、紙	32.0×41.0	東御市蔵
7	群像	1942	油彩、キャンバス	130.0×97.0	東御市蔵	27	ラン	1995	クレパス、紙	54.0×39.0	東御市蔵
8	婦人像(顔)	1948	油彩、キャンバス	53.0×45.5	東御市蔵	28	赤い裸婦	1998	油彩、キャンバス	116.7×91	東御市蔵
9	少女	1934	油彩、キャンバス	41.0×31.8	東御市蔵	29	白い風	2001	油彩、キャンバス	130.0×97.0	東御市蔵
10	受難	1954	油彩、キャンバス	145.5×112.0	東御市蔵	30	小諸からの浅間	2004	色鉛筆、紙	24.0×34.0	東御市蔵
11	群像	1955	油彩、キャンバス	162.0×130.0	東御市蔵	31	独鈷山	不祥	水彩、紙	26.0×36.0	東御市蔵
12	裸婦立像	1958	油彩、キャンバス	41.0×31.8	東御市蔵	32	静物	不祥	クレパス、紙	37.0×46.0	東御市蔵
13	いこい	1959	油彩、キャンバス	112.0×145.5	東御市蔵	33	葡萄	不祥	油彩、キャンバス	—	個人蔵
14	群牛B	1961	油彩、キャンバス	87.5×84.0	東御市蔵	34	風景1	1933頃	油彩、キャンバス	—	個人蔵
15	群牛A	1961	油彩、キャンバス	116.7×91.0	東御市蔵	35	おいもころころ	1954	印刷	—	個人蔵 紙芝居(日本画劇社刊)
16	みのり	1964	油彩、キャンバス	64.5×90.0	個人蔵	36	「7人の生還者」挿絵	1978	印刷	—	個人蔵 信濃毎日新聞社
17	午後1	1966	油彩、キャンバス	116.7×91.0	東御市蔵	37	妻	2002頃	鉛筆、紙	24.4×17.2	個人蔵
18	楽園追放	1969	油彩、キャンバス	33.3×24.2	東御市蔵	38	裸婦	2007頃	色鉛筆、紙	21.8×54.5	個人蔵
19	黒い服の女	1976	油彩、キャンバス	116.7×91.0	東御市蔵	39	葡萄	2009	色鉛筆、紙	21.5×30.9	個人蔵
20	待合室	1988	油彩、キャンバス	162.0×130.0	東御市蔵	40	八木義徳の手紙	1946	手紙	—	個人蔵 1946年6月11日
						41	『母子鎮魂』	1946	単行本	—	個人蔵

10月の休日診療当番医療機関

【休日診療当番医療機関】
浩生会スズキ病院 栄町7-1 ☎3557-2001
大泉生協病院 東大泉6-3-3 ☎5387-3111
田中脳神経外科 関町南3-9-23 ☎3920-6263
久保田産婦人科病院 東大泉3-29-10 ☎3922-0262
練馬総合病院 旭丘1-24-1 ☎5988-2290
※診療時間は日曜・祝休日の午前9時から午後7時
※受診の際は、当日事前に電話連絡を

【テレホンサービス】
◇東京消防庁救急相談センター
「救急車を呼ぶべきか迷ったら…」
携帯電話など ☎#7119 ダイヤル回線 ☎3212-2323
◇東京都医療機関案内サービス「ひまわり」
☎5272-0303(毎日24時間自動応答)

10月の公共施設の催し

【光が丘地区区民館】 ☎3979-6911
◇10月の工作『牛乳パックでビックリ箱をつくろう』
10月10日(水)15:00~ 対象/児童
◇けん玉検定
検定を受けられるのは1日1回。練習してチャレンジ
10月17・24日(水) 対象/児童

【旭町南地区区民館】 ☎3904-5191
◇第36回館祭り
前夜祭 10月27日(土)15:00~ 演芸大会、
模擬店など 本祭 10月28日(日)10:00~
芸能大会、模擬店、ゲームコーナーなど
作品展示会 10月20日(土)~22日(月)9:00
~16:00 22日(月)は14:00まで コーラス発表会
10月20日(土)11:00~ オカリナ・朗読発表会
10月21日(日)13:30~ お茶会 10月21日(日)正午~15:00

【田柄地区区民館】 ☎3926-4932
◇子ども工作 ~かんたんパラシュート~
10月26日(金)15:00~16:30 対象/小学生
◇田柄文化展
11月2日(金)~3日(土・祝)9:00~16:00
田柄寄席 11月3日(土・祝)14:00~ 出演/
真打 いなで家半七・春風亭一歳

一般歯科・小児歯科

入れ歯・噛み合わせ・顎関節症
月・火・金 10:00~13:00 15:00~19:00
水 10:00~13:00 15:00~22:00
土 10:00~13:00 木・日・祝日休診

鶴見歯科
光が丘5-5-6 ☎3976-7788

ゆうしん整骨院

身体の悩みを解決しよう
月曜~土曜・祝日
8:00~12:00
15:00~20:00
予約優先
☎6913-3899 高松5-4-25 島田ビル1階

整理品・処分前、ご連絡ください!

出張買い取り致します!

遺品整理
ギフト品・収集品・美術品・骨董品
☎0120-09-8468
お見積り無料! 慶宝堂 成増5-1-2

両手が使える めがねルーペ「あかり」

拡大倍率 1.6倍
当店好評発売中!!
希望小売価格 ¥3,980(税別)
特別価格 ¥2,980(税込 ¥3,218)
イメージキャラクター せんだみつお
光が丘駅 A1出口
おおい通商
☎03-3825-5079
オフィス工房 株式会社おおい通商

休日急患診療所 (事前に電話連絡を)

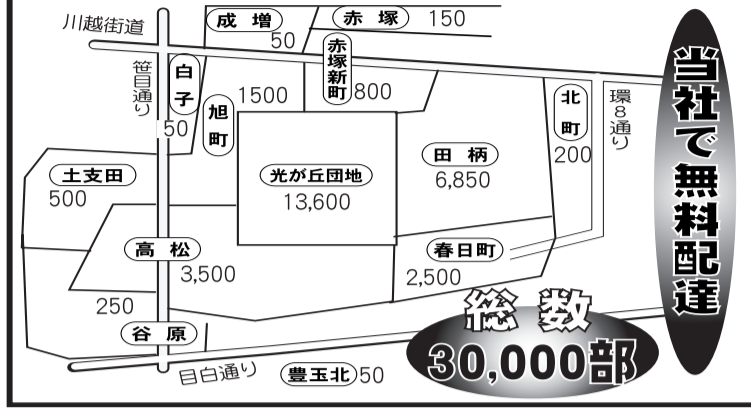
小児科
練馬区夜間救急こどもクリニック ※小児科専門医が診療
豊玉北6-12-1 区役所東庁舎2階 Tel.3994-2238

内科・小児科
練馬休日急患診療所
豊玉北6-12-1 区役所東庁舎2階 Tel.3994-2238

石神井休日急患診療所
石神井町3-30-26 石神井庁舎地下1階 Tel.3996-3404

歯科
練馬歯科休日急患診療所
豊玉北6-12-1 区役所東庁舎3階 Tel.3993-9956

光が丘新聞の配布状況



◇イングリッシュクラブ
ロンドンの卵(光が丘3丁目) 11月1000円
で英会話が可能に。毎火曜13時から15時まで

◇STRA D A S
TUDIO(旭町1丁目)
ダンス専門スタジオと、撮影や展示会、ママ会などにも使用可能な多目的スタジオ。
同小学校高学年~大人

無料講演会
11月7日、17時30分
分より中央大学学生会がヴァイオリニスト大谷康子氏を迎えて公開講演会を会場無料で開く。会場は練馬駅北口前ココネリホール。先着300名。演題は「ヴァイオリニスト、今日も走る」大谷氏は、テレビ番組「おんがく交差点」に出演中で音楽の力についてヴァイオリニストの手に熱く語る。
☎090(3591)0767

高松
◇ダスキン高松支店(5丁目) 地域感謝フェアを10月15日(月)10時から13時に開催する。まず「ちびっこ仮装でシールをGet」

春日町
◇ベルグレイヴ・インターナショナル・キナーダーガーデン&プレスクール(1歳8か月~3歳 週1より)

1歳8か月からの英語幼稚園
スクール(6丁目) 見学・説明会の受付は3歳から各3クラスは9時30分~14時30分。プレスクール(1歳8か月~3歳 週1より)

10月15日地域感謝セール
◇高松
で人気のダスキンシールがもらえる。「トリック オア トリック」はちびっこにお菓子プレゼント。買えるコーナーでは3秒に1つ売れているスポンジなど。試せるコーナーにはお掃除モップを実際

光が丘デイサービスセンター
光が丘区民センター 3階
送迎員(運転手)募集!
★ハイエースによる送迎業務等
普通免許でOK・女性大歓迎
8:15~10:30(午前2時間15分)
15:15~17:30(午後2時間15分)
*合計4時間半勤務 中抜け業務です。
時給:1,230円 69歳までの方
☎6758-0140
事業団事務局 人事担当まで

小学5・6年生対象

10月開講
英語中学準備コース
月曜日 17:30~
週1回 50分 10月~3月まで
授業料 7,000円/月
教材費 9,000円(テキスト CD ワークなど)
9月中の手続きは入学金10,000円無料
学習経験のある方は他のコースに入学可
ステップワールド英語スクール
光が丘教室 田柄5-27-15 202
電話&FAX 03-5241-5808
受付時間:月~土曜日 午後2時~
https://sites.google.com/site/hikaristepworld/

そろばん&あんざん

フラッシュ暗算で
計算力UP
体験学習受付中
光が丘A&C(富田)
田柄3-18-12 ☎3970-6848
http://aandc6848.suppa.jp

良い品を安く丁寧に仕上げます

畳・内装工事一式
見積り・荷物の移動は無料です
齋藤畳店
練馬区旭町1-9-10
TEL3939-0222 FAX3939-0339
創業56年 光が丘の隣町の畳屋です

光が丘新聞を配達できる方 募集しています
毎月2日に新聞を届けます。4日間で、ご自分の都合が良い時間帯に配達して下さい。給料は部数によって異なります。
株式会社 光が丘新聞社 光が丘2-10-1 IMA 東館1階 ☎5997-0015 連絡 平日13時~16時

